



**TRANSPALETTE**  
CENTRE D'ART CONTEMPORAIN

# PROPOSITIONS D' ACTIONS ET D' ACTIVITÉS À DESTINATION DES SCOLAIRES

# SAIUT

# À TOI

**VERNISSAGE**  
**PERFORMANCE & CONCERTS**  
**17.02**

**EXPOSITION**  
**COLLECTIVE**  
**18.02 - 05.05**

UNE PROPOSITION  
DE JULIE CRENN

antre  
peaux

# SALUT À TOI

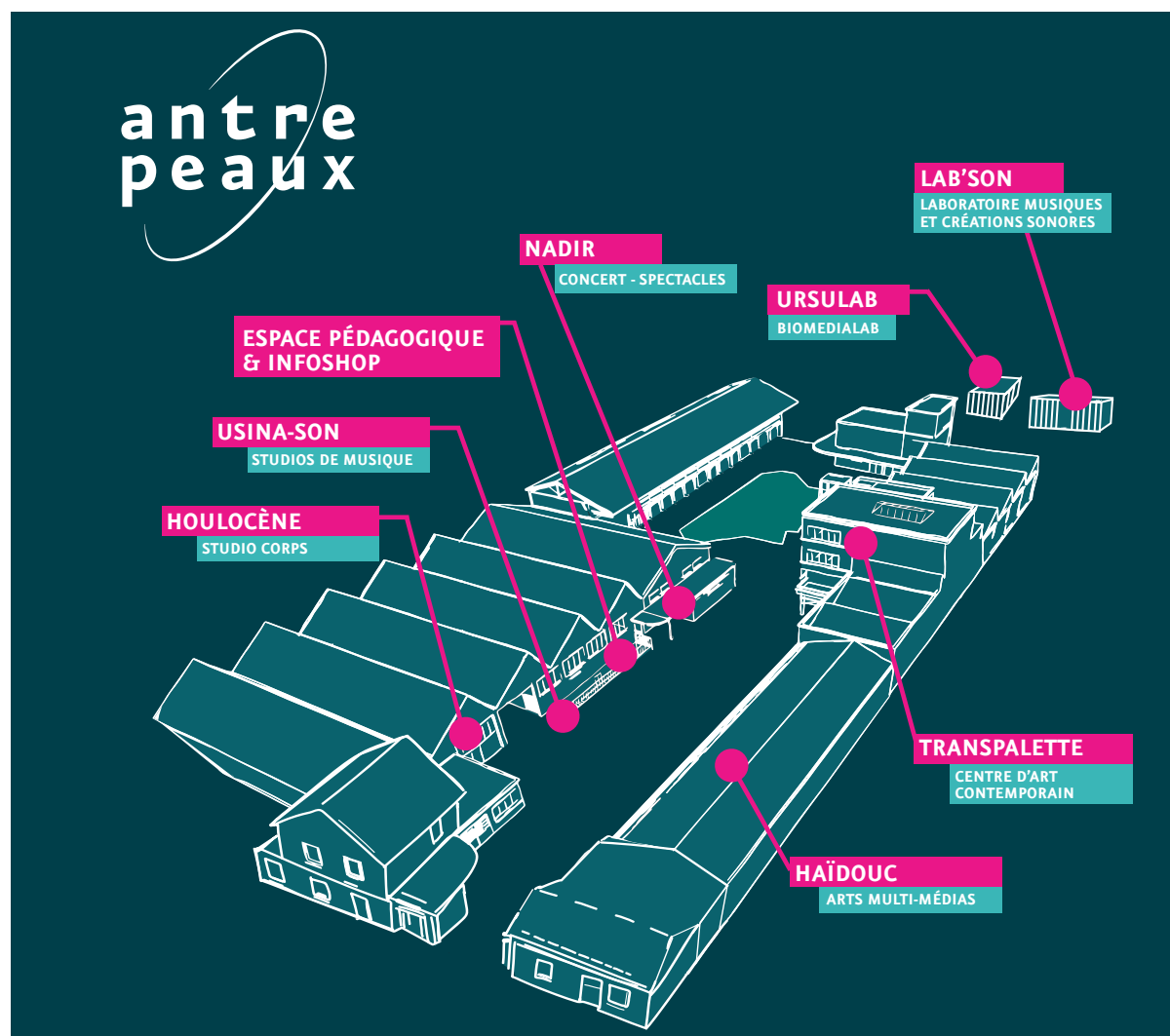
CÉLINE AHOND · BABI BADALOV · DAMIEN DEROUBAIX · SUZANNE HUSKY ·  
ERWAN KERUZORÉ · ROBERTA MARRERO · RALF MARSAULT & HEINO MULLER ·  
HATICE PINARBAŞI · AGATHE PITIÉ · ESTELLE PRUDENT · JEAN-XAVIER RENAUD ·  
RAPHAËLLE RICOL · JULIETTE VANWATERLOO · ROLAND CROS · FANXOA · MASTO ·  
BÉRURIER NOIR ET LES ARCHIVES DE LA ZONE MONDIALE

Du 18 février au 5 mai

Une exposition au Transpalette, centre d'art à Bourges,  
proposée par **Julie Crenn**

L'**Antre Peaux** est un lieu pluri et trans-disciplinaire où cohabitent et interagissent la danse, la performance et le théâtre, les musiques actuelles et les arts visuels (plastiques, numériques, cinématographiques, scientifiques). Cette particularité permet aux élèves de découvrir différentes disciplines artistiques en même temps, d'appréhender divers métiers de la culture et d'opérer des croisements. Aussi, nos propositions d'activités et d'actions sont combinables et modulables, afin de répondre au mieux aux attentes et aux besoins des enseignant-es et des élèves. L'équipe de médiation reste disponible pour co-construire avec eux des projets spécifiques.

[antrepeaux.net](http://antrepeaux.net)





**TRANSPALETTE**  
Centre d'art

## Le Transpalette

Le centre d'art Transpalette est un espace sur trois niveaux. Il accueille 3 à 4 expositions d'art contemporain par an sur des thématiques sociétales et militantes. Les œuvres qui y sont présentées traitent des questions de genres, de climats, de politiques, de vivre-ensemble.



**URSULAB**  
Bioalab

## L'UrsulaB

Porté par Antre Peaux, UrsulaB est un projet de laboratoire transdisciplinaire dédié aux biomédias. UrsulaB a pour ambition d'être un espace prospectif arts-sciences-fictions-environnement ouvert à tout public dont l'architecture, le fonctionnement, la médiation co-participative et les outils y sont développés collectivement en lien avec le territoire.



**HOULOCÈNE**  
Studio Corps

## L'Houlocène

Houlocène est une salle de spectacle dédiée à la danse, au théâtre et à la performance. Elle y accueille des représentations mais aussi des résidences d'artistes ou de compagnies qui viennent travailler leurs créations. Des sorties de résidence sont alors proposées, permettant au public de découvrir différentes étapes de travail et d'avoir des moments privilégiés de discussions avec les artistes.

Des ateliers de pratique avec des artistes et notre médiatrice sont également proposés tout au long de l'année afin de se familiariser avec les différentes disciplines artistiques et notre programmation.



**LAB'SON**  
Recherches  
sonores

## Le Lab'Son

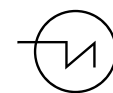
Cet outil de recherche et créations sonores né à l'automne 2022 permet dans un espace dédié, avec un matériel spécifique et modulable suivant les besoins de chaque artiste, de penser, d'élaborer, de composer, de créer et tester des conceptions et leurs dispositifs pour l'enregistrement et potentiellement dans la perspective de diffusions singulières adaptées à chaque projet.



**HAÏDOUC**  
Arts  
multi-médias

## Le Haïdouc

Espace de production et d'expérimentation vidéo, cinématographique et multimédias, c'est aussi un médialab, un plateau de tournage ou un lieu d'exposition. Le Haïdouc offre aux artistes un terrain de liberté esthétique et de recherche en complément des temps de projections ou d'événements cinématographiques.



**NADIR**  
concerts :  
spectacles

## Le Nadir

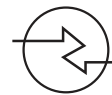
C'est la salle de concert d'Antre Peaux. Le Nadir accueille des groupes émergents de toutes les esthétiques musicales. Il est aussi un espace d'expérimentation pour les artistes en résidences et les groupes accompagnés dans le cadre du programme Usina-son on stage.



Usina-SON  
Studios de  
musiques



ESPACE  
PÉDAGOGIQUE



INFOSHOP  
Espace  
ressources

## L'Usina-son

Premier équipement historique de la friche, les trois studios de répétition et d'enregistrement peuvent être réservés par les groupes amateurs et professionnels de Bourges et de ses alentours. Ils sont aussi le cadre du programme d'accompagnement Usina-son on stage.

## L'espace pédagogique et l'infoshop

Ces lieux d'exploration sont complétés par un Espace pédagogique et un centre de documentation, l'Infoshop, dans lesquels l'équipe de médiation propose des ateliers de pratique artistique et des ressources en lien avec la programmation.

# L'ÉQUIPE DE MÉDIATION

**Annaëlle Lecry**, responsable des actions culturelles et coordinatrice du service de médiation

À contacter pour toute action transversale et projet d'éducation artistique et culturelle, ainsi que toutes demandes de partenariat.

[annaelle.lecry@antrepeaux.net](mailto:annaelle.lecry@antrepeaux.net)

**Bruno Berthier**, chargé de médiation en musiques actuelles et création sonore

À contacter pour des ateliers, rencontres avec les artistes, écoute de balance, etc. en lien avec la programmation musiques actuelles.

[bruno.berthier@antrepeaux.net](mailto:bruno.berthier@antrepeaux.net)

**Anna Zachmann**, chargée de médiation en danse, théâtre, performance

À contacter pour des ateliers, rencontres avec les artistes, visionnage de répétition, sortie de résidence, ... etc. en lien avec la programmation danse, théâtre, performances.

[anna.zachmann@antrepeaux.net](mailto:anna.zachmann@antrepeaux.net)

**Dorine Goergen**, médiatrice en arts visuels - référente arts & sciences.

À contacter pour les visites, ateliers et autres projets particuliers en lien avec le centre d'art, les arts visuels et les thématiques art-science.

[dorine.goergen@antrepeaux.net](mailto:dorine.goergen@antrepeaux.net)

**Malika Hurst**, médiatrice en arts visuels - référente cinéma et multimédia.

À contacter pour les visites, ateliers et autres projets particuliers en lien avec le centre d'art et les arts visuels, numériques et médiatiques.

[malika.hurst@antrepeaux.net](mailto:malika.hurst@antrepeaux.net)

# L'EXPOSITION

## SALUT À TOI



Bérurier Noir © Roland Cros

Il y a 40 ans naît Emmetrop, qui deviendra Antre Peaux en fusionnant avec Bandit-Mages en 2020. L'association s'inscrit artistiquement dans un contexte militant et proche de l'esthétique et de la culture punk. C'est dans cette lignée qu'elle invite Bérurier Noir à jouer à Bourges. Le groupe français et les jeunes fondateur·rices se rejoignent dans la recherche de liberté d'expression et d'émancipation par rapport aux institutions. Une relation privilégiée apparaît dans la convergence de leurs luttes et se perpétue jusqu'en 2024 avec l'exposition *SALUT À TOI* au Transpalette.

Dans les années 1980, Le groupe Bérurier Noir est engagé dans des luttes sociales et politiques. Aujourd'hui, les combats contre le racisme, le capitalisme, les violences policières et d'État sont

toujours nécessaires et d'autres s'y sont ajoutés; comme le féminisme, les luttes LGBTQIA+ ou encore l'écologie.

*SALUT À TOI* met en perspective les archives des Bérus avec les travaux d'artistes militant·es. Installations, peintures, photographies, sculptures, musiques, films... Les œuvres multidisciplinaires dénoncent et mettent en lumière les enjeux politiques, sociétaux et culturels auxquels notre monde fait face. *SALUT À TOI* montre comment l'Art et les artistes s'engagent et se saisissent des luttes de leur époque.

# LES ARTISTES



Bérurier Noir © Roland Cros

**Bérurier Noir** est un groupe de punk français qui voit le jour au début des années 1980 dans une France en pleine désillusion. Dans un contexte où la jeunesse doit trouver sa place entre la fin des Trente Glorieuses, les premiers succès électoraux du FN et la crise industrielle générée par la mondialisation, Les Bérus scandent des textes aux messages sociaux et revendicateurs. Ils expriment le rejet de la bienpensance bourgeoise et réunissent une communauté d'artistes de tous horizons autour d'eux. Le groupe se sépare une première fois en 1989, puis définitivement en 2006.

**Céline Ahond** est une autrice, éditrice et artiste française, née en 1979 à Clermont-Ferrand. Diplômée de l'École Supérieure des Arts Décoratifs de Strasbourg en 2006, son travail s'articule autour du récit et du mot dans leur rapport à l'image, à l'espace et au corps. Ses œuvres, qui peuvent prendre de multiples formes, naissent et vivent dans la rencontre et dans les lieux où arrive cette rencontre.

Né en 1959 en Azerbaïdjan et après avoir été en exil en Russie, **Babi Badalov** est réfugié politique en France depuis 2011. L'artiste nourrit son travail des limites du langage, des incompréhensions qui naissent des barrières de langue et des impacts sensibles et géopolitiques que ces barrières peuvent avoir. Il crée des installations qu'il qualifie de poésie visuelle, qui mêlent mots, images, textiles et peinture.

**Damien Deroubaix** est un peintre, graveur et sculpteur français, né en 1972. Il explore des thématiques socio-politiques dans des œuvres souvent monumentales en faisant appel à l'iconographie d'événements historiques. Il propose ainsi un regard distancié sur l'époque contemporaine. Son trait, proche de l'Expressionnisme, et les images évocatrices qu'il utilise transcrivent la violence du monde dans lequel nous vivons.

Né en 1963 à Paris, François Guillemot, dit **FanXoa** ou Fanfan, est l'un des membres fondateurs de Bérurier Noir. Après des études entre les Beaux-Arts de Paris et l'École Pratique des Hautes Etudes, en passant par l'Inalco et Paris VII, il mène une carrière artistique, tant plastique que musicale, et un travail de recherche au CNRS en tant qu'historien spécialiste du Viêt-Nam contemporain.

**Suzanne Husky**, née en 1975, vit entre la France et la Californie. Elle étudie l'art et le paysagisme avant d'enseigner à son tour. Ses œuvres se nourrissent des réflexions liées aux pratiques agricoles et au travail de la terre dans un engagement écologique fort. Elles tissent des liens entre l'intime et le politique. L'artiste réalise des œuvres multiformes [tapisserie, céramique, video, jardin, etc.] qui naviguent entre tradition orale, rites ancestraux, approche scientifique et nouvelles technologies.

**Erwan Keruzoré** est ajusteur-mouliste et artiste autodidacte né en 1973. Militant et engagé, ses œuvres sont des outils de diffusion de ses combats quotidiens. Il aborde les luttes de classes, antifascistes, anarchistes et libertaires dans des sculptures, des gravures et des installations composées d'objets ordinaires. Son engagement politique dépasse les frontières françaises pour dénoncer des situations terribles à travers le monde; il manifeste notamment son soutien à la Palestine dans plusieurs de ses œuvres.

# LES ARTISTES

Née en 1972 en Espagne, **Roberta Marrero** vit et travaille à Madrid. Elle est une artiste, actrice et chanteuse. Son travail résulte d'un tiraillement entre son identité de genre et son l'amour pour son pays natal dans lequel le catholicisme autoritaire est omniprésent. Comme des pages de son journal intime, les œuvres traduisent des moments marquants de sa vie. Elles représentent, telles des icônes, les figures d'un panthéon punk et queer, tout en vandalisant les images du pouvoir, de la religion et de la mondialisation.

Né à Angers en 1957, **Ralf Marsault** rencontre l'artiste français Heino Muller en 1977. Tous deux photographes et amants, ils entament au début des années 1980 une collaboration sous le pseudonyme 25/34 Photographes. Leurs images représentent une jeunesse marginalisée, notamment à travers les scènes punk entre Berlin et Paris. Malgré le décès du sida de son compagnon en 1995, Ralf Marsault perpétue leur travail de photographie documentaire tout en initiant des études en anthropologie, dont il obtient le diplôme de professeur en 2007.

Thomas Heuer, dit **MastO**, est un photographe, un saxophoniste, un comédien et un compositeur franco-allemand né en 1960. Au début des années 1980, il est le saxophoniste du groupe Lucrate Milk. Il rejoint par la suite Bérurier Noir de 1983 à 2005. Tout comme dans la musique punk, l'artiste utilise ses émotions ainsi que les problématiques et sa vision actuelle de la société au service de son art.

Née en 1993, **Hatice Pinarbaşı** est diplômée de l'École Nationale des Beaux-arts de Paris. Au sein d'un corpus d'œuvres picturales et sculpturales, elle élabore un abécédaire influencé par des pensées animistes ainsi que des rituels alévi et Kurde issus de sa culture. La puissance de l'écriture et du langage est ainsi abordée, tout en soulignant également les problématiques économiques, culturelles et sociales rencontrées dans sa vie.

**Agathe Pitié** est une artiste diplômée de l'École Supérieure des Beaux-arts de Paris en 2012. Spécialiste du dessin et de la gravure, elle intègre une multitude de détails dans ses productions, saturant ainsi l'espace du papier et pratiquant la représentation Horror vacui. Dans un esprit résolument punk, ses œuvres conjuguent l'art médiéval à l'art contemporain, réactualisant autant les mythes oubliés et que les mythologies présentes.

Photographe et plasticienne antillaise, **Estelle Prudent** vit et travaille à Paris après avoir été diplômée de l'École des Beaux-arts de Lyon. Lesbienne et afro-féministe, elle souhaite visibiliser la communauté Queer racisé-es et combattre la notion de normalisation des corps, des peaux, des sexualités, des identités et des genres. L'artiste a réalisé des campagnes de publicité sur ces sujets ainsi que des photographies des marches des fiertés en France.

**Jean-Xavier Renaud** est un artiste français diplômé de l'École Supérieure des Arts Décoratifs de Strasbourg en 2001. Ses œuvres sont réalisées dans un flux de pensées, influencées par les images qui nous envahissent quotidiennement. À travers sa pratique de l'aquarelle, il conjugue la douceur et la transparence des pigments à une critique cynique, violente et drôle des travers de la société actuelle.

Diplômée de l'École Supérieur de Design, d'Art Graphique et d'Architecture intérieure de Penninghen à Paris, **Raphaëlle Ricol** explore en autodidacte la peinture depuis 2001. Sourde de naissance, elle s'indigne de l'absurdité de notre société dans ses œuvres. Son travail résulte de son ressenti sur ce qui l'entoure. Parfois elle procède également à une interprétation picturale de la musique punk, pratiquant ainsi une peinture d'une grande expressivité.

**Juliette Vanwaterloo**, dite Brodette, est née en 1998 et diplômée de l'Académie Royale des Beaux-arts de Bruxelles en 2021. Elle met en images des scènes de violences policières et de manifestations au moyen de travaux d'aiguilles. La douceur des broderies, des tapisseries et des dentelles contraste avec la brutalité et l'urgence des événements que l'artiste dénonce avec patience et conviction.

# LES THÉMATIQUES



Juliette Vanwaterloo, *Le lendemain du 13 janvier 2021*, septembre 2022, tapis tufté, broderie machine, sérigraphie et bois OSB, 266 x 156 cm

L'exposition explore plusieurs sujets qui, en fonction des niveaux des élèves, peuvent être abordés, ou non, et adaptés pour une appréhension facilitée.

## Violences systémiques

Les artistes invité-es à présenter leurs oeuvres dans *SALUT À TOI* s'inscrivent, consciemment ou non, dans l'héritage militant de Bérurier Noir. Iels révèlent la brutalité d'un système oppressif jusque dans les profondeurs de leurs origines. Iels dénoncent la doctrine dominante, capitaliste, orchestrée par une démocratie à géométrie variable et protégée par une police dangereuse. Une doctrine qui mutile, soumet et tue les personnes qui n'appartiennent pas à ses classes dirigeantes et n'entrent pas dans ses rangs.

## Violences raciales et décolonialisme

Insurgée à l'époque par la violence dans laquelle notre société s'engouffre à partir des années 1970, la conscience politique punk résonne encore aujourd'hui. Elle se fait entendre dans les protestations contre les répressions politiques ainsi que les discriminations sociales et raciales à travers le monde.

Dans un élan politique, les artistes militant-es sont déterminé-es à s'émanciper, visibiliser et conscientiser des faits de dominations à travers leurs productions. Leurs oeuvres sont nourries de l'extrême violence des récits du passé et du présent.

## Luttes de genre

Durant les années 1970, le mouvement punk émerge et endosse une idéologie virile. De nombreuses femmes incarnent aussi cette culture en apportant un contrepoint à la prédominance masculine. En 1990, la dénonciation du sexisme s'amplifie à travers l'élaboration d'un nouveau genre musical, Riot Grrrl, prônant le caractère féministe au sein d'un mélange de punk rock et de rock alternatif. Le néo punk<sup>1</sup> perpétue aujourd'hui des revendications sociales et de genres en défendant aussi diverses communautés, entre autres LGBTQIA+ et racisées, ainsi que les questions écoféministes.

## Faire du commun

En plus d'être une expression militante contre le système, la création artistique permet de prendre du recul sur les traumatismes, d'en faire le témoignage et de s'en délivrer pour construire un avenir salubre.

A travers leurs oeuvres présentes dans l'exposition, les artistes invité-es racontent des histoires et des sensibilités tantôt individuelles, tantôt collectives. Iels ouvrent des réflexions sur les racines et les fondations de nos cultures. Iels explorent les frontières et les zones d'ombres du vivre-ensemble et proposent des alternatives.

1 - Héritage du punk des années 1970 dans son engagement, son autonomie, son indépendance et dans son émancipation. Le néo punk mêle les contestations d'hier, tel que le rejet du capitalisme, à celles d'aujourd'hui en revendiquant entre autres une politique plus égalitaire et écologique.



# LIENS AVEC LES PROGRAMMES D'ENSEIGNEMENT

## • Éducation artistique

### L'ART, INSTANTANÉ DE SON ÉPOQUE

Les œuvres présentées dans *SALUT À TOI* reflètent notre époque et ses dynamiques sociales, culturelles et économiques. À travers leur travail, les artistes expriment les idées, les révoltes et les aspirations de leur société. L'art devient alors un moyen pour explorer et comprendre les facettes d'une civilisation, comme une fenêtre sur son histoire et sa philosophie. En parcourant l'exposition, on découvre les nuances qui définissent notre siècle, faisant des œuvres des guides pour comprendre notre temps. Certaines d'entre elles invoquent aussi des codes de mouvements artistiques antérieurs; *l'Horror vacui* notamment.

#### Histoire de l'art

- Les arts à l'ère de la consommation de masse [de 1945 à nos jours]
- Arts et société à l'époque antique et au haut Moyen âge

#### Musique

- Le son, la musique, l'espace et le temps [Musique: un art du temps / Musique et texte / Musique et récit / Transmettre la musique : médiations musicales / Musique et santé]
- Culture musicale et artistique dans l'histoire et la géographie : témoin et acteur de l'histoire.

## LE POUVOIR NARRATIF

Les œuvres présentées dans *SALUT À TOI* sont le travail d'artistes qui cherchent à témoigner, à communiquer et à éduquer sur des sujets qui leur sont chers. Ces productions permettent de montrer le pouvoir narratif des images; que celles-ci soient en 2D ou en 3D, fixes ou animées, matérielles ou immatérielles. L'art se fait porte-parole d'histoires ancrées tantôt dans la réalité tantôt dans l'imagination et exprime la diversité de notre existence collective et individuelle.

#### Arts plastiques

- Narration et témoignage par les images

#### Histoire de l'art

- Les arts entre liberté et propagande [1910-1945]

#### Musique

- Échanger, partager
- Principes et éléments du discours musical : Musique et texte / Musique et récit

## LA MATÉRIALITÉ DE L'ŒUVRE

L'exposition *SALUT À TOI* présente un grand nombre d'œuvres aux supports et formes multiples. Elle donne à voir la création plastique dans sa pluralité et dans sa complexité. Les artistes contemporain-es choisissent les techniques en fonction de leur bagage personnel et du sujet porté par leur travail. Par exemple, là où Erwan Keruzoré, ouvrier de formation, utilise le poinçonnage du métal, Ralf Marsault et Heino Muller privilégient la photographie, adaptée à un travail de terrain et à des prises de vue sur le vif.

#### Arts plastiques

- Les fabrications et la relation entre l'objet et l'espace
- La matérialité de la production plastique et la sensibilité aux constituants de l'œuvre

#### Musique

- Culture musicale : supports de la musique : mémoire, écriture, enregistrement, etc.

## PISTES POUR PRÉPARER OU REVENIR SUR SA VISITE :

- Explorer les différentes typologies d'arts :
  - \* 1<sup>er</sup> : architecture
  - \* 2<sup>e</sup> : sculpture
  - \* 3<sup>e</sup> : arts visuels [peinture, dessin, etc.]
  - \* 4<sup>e</sup> : musique
  - \* 5<sup>e</sup> : littérature [poésie ou dramaturgie]
  - \* 6<sup>e</sup> : arts de la scène [théâtre, danse, mime, cirque, humour]
  - \* 7<sup>e</sup> : cinéma et arts numériques
- Étudier les paroles du groupe Bérurier Noir pour y faire des liens avec l'actualité au moment de leur écriture.
- Faire des parallèles avec les arts militants d'autres époques (poésies résistantes de Paul Eluard ou Marianne Cohn, caricatures de Daumier, etc.)
- Explorer des techniques différentes en classe et à l'extérieur pour observer leur pertinence dans un contexte donné.



Estelle Prudent, *QUEER PRIDE 1*, 4 juillet 2020, tirage exposition, 200 cm x 100 cm

## ● Histoire et géographie

### POLITIQUES ET CONFLITS DEPUIS LE XIX<sup>E</sup> SIÈCLE

L'influence des décisions politiques mondiales sur notre société est une évidence. Les conflits ainsi que les inégalités économiques et sociales engendrés renforcent un militantisme que la génération punks s'est approprié à leur époque. Tout comme elleux, les artistes invité.es à l'exposition *SALUT À TOI* énumèrent des faits historiques ayant considérablement impacté la dimension sociale à travers les frontières.

#### Histoire

- L'Europe et le monde au XIXe siècle [Conquêtes et sociétés coloniales]
- Le monde depuis 1945 [Indépendances et construction de nouveaux États / Un monde bipolaire au temps de la guerre froide / Affirmation et mise en œuvre du projet européen / Enjeux et conflits dans le monde après 1989]

### ÉVOLUTION DE LA SOCIÉTÉ

Parmi une restructuration républicaine initiée à la fin de la Seconde Guerre mondiale, la place des femmes en France est également reconsidérée progressivement. Cependant, il existe toujours des inégalités évidentes, ici et ailleurs, contre lesquelles des artistes de tout horizon luttent collectivement. Les questions de binarité et de racialisation exercées par de nombreux pays sont également contestées à travers les œuvres afin d'obtenir une inclusivité sociale en tout point.

#### Histoire

- Françaises et Français dans une République repensée [Femmes et hommes dans la société des années 1950 aux années 1980 : nouveaux enjeux sociaux et culturels, réponses politiques]

## RELATIONS INTERNATIONALES DE LA FRANCE ET MIGRATION

La liberté d'expression des artistes est un atout majeur pour les spectateur·ices afin de les tenir en éveil sur les actualités à travers le monde. *SALUT À TOI* accueille Babi Badalov, réfugié politique de la République d'Azerbaïdjan, ainsi que l'artiste d'origine kurde, Hatice Pinarbasi. Tous deux témoignent des violences subies par leur communauté, les amenant à l'expatriation. Quant à Jean-Xavier Renaud, il explore à travers ses aquarelles les dérives sociales françaises qui prohibent des problématiques internationales.

#### Géographie

- Territoires, populations et développement : quels défis ?
- Un monde de migrant·es
- Des mobilités généralisées

### ÉVOLUTION DES TERRITOIRES, DES POPULATIONS ET DE LEUR ENVIRONNEMENT

Le podium des plus riches pays du monde est calculé chaque année selon leur PIB. Cependant, la considération de la biodiversité permettant l'accroissement des richesses naturelles pourrait bien faire basculer les résultats. En effet, une prise de conscience écologique est primordiale afin de concevoir le développement de l'ensemble des territoires à long terme. Les artistes Suzanne Husky et Juliette Vanwaterloo alertent sur notre situation mondiale tout en invitant le public à entrevoir des solutions prospères pour un avenir commun.

#### Géographie

- Des ressources limitées, à gérer et à renouveler [L'énergie, l'eau : des ressources à ménager et à mieux utiliser / L'alimentation : comment nourrir une humanité en croissance démographique et aux besoins alimentaires accrus ?]
- Environnement, développement, mobilité : les défis d'un monde en transition

## PISTES POUR PRÉPARER OU REVENIR SUR SA VISITE :

### Indépendance et reconstructions sociales

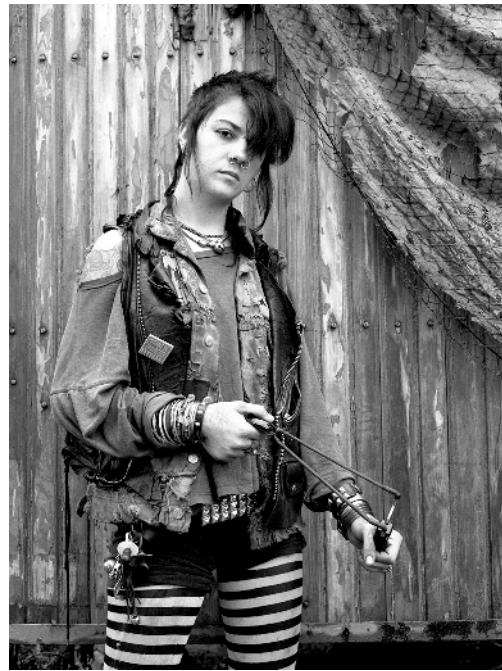
- Étudier le colonialisme en Algérie, en passant par la guerre et l'indépendance du pays.
- Analyser la population berlinoise pendant et après la guerre froide.
- Observer l'évolution de la place des femmes au sein de la société française.
- Élargir cette réflexion en discutant des questions d'inclusivité et de liberté de genre.
- Observer les photographies des marches des fiertés d'Estelle Prudent.
- Examiner l'évolution de la société après les Trente Glorieuses. Lecture des textes du groupe Les Béruriers Noirs concernant les revendications de la jeunesse à cette époque.

### Migration

- S'interroger sur les motivations d'une population à migrer. Plusieurs études de cas en lien avec l'exposition sont possibles : celle de l'artiste Babi Badalov qui est un réfugié politique de la République d'Azerbaïdjan, ainsi que celle de Hatice Pinarbasi qui explore la situation de la population Kurde.

### Écologie

- Réfléchir aux différentes alternatives pour pallier la pollution et l'épuisement des ressources naturelles. Analyser les infrastructures de la ville et de la région qui réalisent des actions écologiques. Réfléchir aux gestes simples que les citoyen·nes peuvent appliquer quotidiennement.
- Explorer comment la biodiversité participe à la régénérescence des ressources naturelles : analyser les oiseaux et leur migration.



Ralf Marsault, *Nat*, Berlin [East-Side Galerie Wagenburg]  
1995, tirage argentique, 52 x 42 cm

## • Éducation morale et civique, géopolitique et sciences politiques

### TENDRE VERS UNE SOCIÉTÉ PLUS ÉGALITAIRE ET SOLIDAIRE

Les changements économiques et sociaux vécus ces cinquante dernières années ont considérablement altéré la cohésion citoyenne. À cause de ces bouleversements, il n'a jamais été aussi difficile de s'exprimer et de s'écouter. Pourtant, retrouver une solidarité est crucial afin de pallier les difficultés mutuelles. Dans une perspective d'entrevoir les problématiques rencontrées par diverses communautés, les œuvres dévoilent de multiples revendications, parfois convergentes.

- Éducation civique
- Fondements et fragilités du lien social
- Les recompositions du lien social
- La sensibilité qui vise à l'acquisition d'une conscience morale par un travail sur l'expression, l'identification, la mise en mots et la discussion des émotions et des sentiments.

## DÉMOCRATIE ET FRONTIÈRES

Dans un monde idéal, la démocratie serait un enjeu acquis et défendu continuellement. Or, le totalitarisme est encore ancré dans de nombreux pays, contaminant progressivement des territoires supposés être libéraux. Au sein de l'exposition *SALUT À TOI*, des œuvres nous dévoilent ce qu'il se passe à l'extérieur de nos frontières. Les artistes de toutes origines nous informent de la situation mondiale tout en nous alertant sur la rapidité d'un basculement politique.

### Géopolitique et sciences politiques

- Comprendre un régime politique : la démocratie
- Étudier les divisions politiques du monde : les frontières

## AVOIR S'INFORMER ET COMMUNIQUER

La liberté d'expression est un droit fondamental. Cependant, nous sommes quotidiennement engouffrés dans une spirale médiatique où la désinformation prend de plus en plus d'ampleur. Exprimer des idées fondées devient un parcours du combattant. L'exposition *SALUT À TOI* propose des œuvres qui insistent sur l'ensemble des aspects de la communication, passant par la recherche, l'élaboration d'outils de transmission ainsi que ses dérives.

### Géopolitique et sciences politiques

- S'informer : un regard critique sur les sources et modes de communication
- Éducation aux médias et à l'information
- une première connaissance critique de l'environnement informationnel et documentaire du XXI<sup>e</sup> siècle

## PISTES POUR PRÉPARER OU REVENIR SUR SA VISITE :

- Quels sont les outils informationnels dont nous disposons aujourd'hui et comment s'en saisir ?
- Réfléchir aux diverses manières d'exprimer son avis et d'échanger sur ce dernier. Étudier des moyens de communication : directe (en classe, en manifestation, etc), presse et multimédia.
- Analyser les différentes raisons de manifestations en France à travers l'histoire. Quelles luttes ont été acquises ? Lesquelles persistent encore ?
- Observer les différentes politiques démocratiques à travers le monde : leur ressemblance et leur différence.



Jean-Xavier Renaud, *Alpha Condé*, 2023, aquarelle sur papier, 107 x 78 cm, collection particulière

## • Langues vivantes et Français

### LES ARTISTES À TRAVERS LE MONDE

Les artistes, à travers leur art, jouent un rôle essentiel dans la manière dont nous vivons en société et percevons le monde qui nous entoure. *SALUT À TOI* présente des artistes d'horizons multiples qui proposent un regard critique sur différents systèmes politiques et culturels autour du monde. Iels permettent la visibilisation de situations lointaines et créent des ponts entre les individus et les civilisations. D'une manière générale, iels sont les narrateur·trices de notre histoire collective et donnent une voix aux expériences de luttes et d'exils.

#### Français

- Vivre en société, regarder la société
- Regarder le monde, inventer des mondes

#### Langues vivantes

- Des repères géographiques, historiques et culturels dans la langue étudiée
- Voyages et migrations
- Circulation des hommes et circulation des idées : voyages et exils, écrire l'histoire, écrire son histoire.

#### L'héritage et la construction de l'identité

Les œuvres exposées dans *SALUT À TOI* font des passerelles entre les luttes d'hier et d'aujourd'hui. Elles mettent en avant une continuité des engagements entre les générations. Elles deviennent ainsi un vecteur de mémoire sur lequel les visiteur·euses peuvent s'appuyer pour nourrir leurs propres combats. En puisant dans l'histoire commune, les artistes explorent leur rapport à la société et aux autres. Leurs œuvres, ancrées dans cette histoire, forment un socle testamentaire qui contribue à la construction d'une identité individuelle et collective.

#### Français

- Vivre en société, regarder la société
- Regarder le monde, inventer des mondes

#### Langues vivantes

- Vivre entre générations
- Représentation de soi et rapport à autrui
- Le passé dans le présent
- Circulation des hommes et circulation des idées. Mémoire[s] : écrire l'histoire, écrire son histoire

#### PISTES POUR PRÉPARER OU REVENIR SUR SA VISITE :

- Étudier des auteur·rices qui écrivent des récits ancrés dans le passé pour poser un regard critique sur leur présent (Les œuvres de Victor Hugo ou le roman uchronique *Le Maître du Haut Château* de Philip K. Dick par exemple)
- Le roman et le récit du XVIII<sup>e</sup> siècle au XXI<sup>e</sup> siècle
- La littérature d'idées et la presse du XIX<sup>e</sup> siècle au XXI<sup>e</sup> siècle
- La poésie du Moyen âge au XVIII<sup>e</sup> siècle
- Étudier le mouvement artistique et culturel du Réalisme (Émile Zola, Gustave Courbet, Rosa Bonheur...etc.).
- Faire des liens avec les origines des élèves, trouver des artistes originaires des mêmes pays/régions et explorer les thématiques sur lesquelles iels travaillent.



Raphaëlle Ricol, *What's up VIII*, 2022, aquarelle sur papier, 24 x 30 cm

## ● Sciences

### COMPRENDRE ET HABITER LE MONDE

Si la remise en question des systèmes établis est très présente dans l'exposition, les artistes qui y sont présentés cherchent aussi comment construire un autre mode de vie collectif. Ils explorent des manières d'être qui respectent le vivant et l'Autre, humain-e ou non. Ils invitent à redéfinir nos modes de consommation, de production, de communication pour créer une société plus inclusive. Cette recherche passe par l'écologie mais aussi par la visibilité de communautés minoritaires et la création autour de notions d'accessibilité.

- La planète Terre, l'environnement et l'action humaine
- Le vivant et son évolution
- Géosciences et dynamique des paysages
- Agrosystèmes et développement durable
- Son et musique, porteurs d'information [Le son, phénomène vibratoire / Le son, une information à coder / Entendre la musique]

### PISTES POUR PRÉPARER OU REVENIR SUR SA VISITE :

- Étudier l'impact des différents êtres vivants sur leur environnement (humain-es, espèces migratrices, espèces sédentaires...)
- Étudier les équilibres dans les différents environnements (bocages, forêts, champs cultivés, villes...)
- Aborder les différents handicaps, expérimenter les outils de sensibilisation (simulateurs de cécité, gilets vibrants, fauteuil...)



Suzanne Husky, *Les oiseaux sèment la vie*, 2022, tapisserie, 178 x 290 cm

# VISITE D'EXPOSITION

Elle peut prendre plusieurs formes, accompagnées ou non. Parmi les formats spécifiques, l'on compte :

## **La visite - Time's Up**

Inspirée du jeu du Time's Up, cette visite invite les élèves à découvrir autrement l'exposition. Ils devront tour à tour faire deviner à leurs camarades certaines œuvres de l'exposition, d'abord en les décrivant, puis à l'aide d'un seul mot, et enfin en les mimant. Une façon ludique de mettre un pied dans le monde de l'art contemporain, de découvrir et s'appropriier des univers artistiques..



## **La visite - lecture**

Pour un premier contact avec l'exposition, une lecture peut être proposée aux plus petit-es. L'histoire sert de point d'entrée et amène à l'observation de certaines œuvres axées sur les grandes thématiques abordées dans l'exposition. Exemple d'ouvrages possibles : *Rouge, petite princesse punk*, *Un monde à l'envers*, *La véritable histoire de Saïd, enfant pendant la guerre d'Algérie*.

## **La visite - podcasts**

### **Les œuvres vous parlent**

Pour chaque exposition, les médiatrices du centre d'art écrivent et enregistrent 3 à 5 podcasts inspirés chacun par une œuvre de l'exposition. Ces courts enregistrements tentent d'en restituer le sens, l'intention, l'ambiance et de donner des indices sur son apparence. Ils sont écoutés à l'aveugle par petits groupes ou tous ensemble. Le jeu est ensuite de retrouver l'œuvre qui y correspond. La visite donne ensuite lieu à un échange et permet aux élèves d'argumenter leur choix et d'approfondir leur découverte de l'œuvre concernée.

## **La Mini-visite**

Pour les classes de maternelle à partir de la TPS, les médiatrices proposent un accueil tout en douceur et en jeu. Pendant 45 minutes, les enfants découvrent ce qu'est une exposition à travers le regard de Poulpi, un petit personnage habitant du Transpalette.

## **La visite commentée**

Pour les plus grands, les médiatrices proposent une découverte de l'exposition en se concentrant sur l'une des quatre thématiques suivantes : les luttes contre les violences systémiques, les luttes raciales et la décolonisation, les luttes de genre et enfin la recherche d'un mode de vie alternatif.





# ATELIERS ET ACTIVITÉS EN LIEN AVEC L'EXPOSITION

## **Atelier "Crée ton fanzine"**

Par petits groupes, les élèves composent un mini fanzine en lien avec l'exposition. L'atelier est l'occasion de faire un travail de composition et d'exploration de différentes techniques : impressions, gravures, tampons ou collage en fonction du niveau de la classe et du nombre d'élèves. Fais ton affiche All-over

## **Atelier "Portrait DIY"**

Le faire soi-même, ou Do It Yourself en anglais, est un concept fondamental du mouvement punk et de l'art militant. Les élèves créent leur portrait en utilisant une technique de relevé de forme par transparence, puis de collage à partir de matériaux de récupération. Ils créent ainsi leur propre Mur des agitéXs, à l'image de celui de l'artiste FanXoa, présenté dans SALUT À TOI.

## **Atelier "Animation"**

S'inspirant de l'œuvre Punk de Roberta Marrero, cet atelier propose aux élèves de s'emparer des images cinématographiques en intervenant sur des pellicules de film. Par le découpage, le collage, le dessin ou l'écriture, iels se réapproprient les histoires image par image en incorporant leur vision, leur sensibilité et leurs messages. Une courte animation s'élabora suite à cette production.

Selon les niveaux, l'atelier d'animation peut exploiter la technique d'empreinte par superposition de papiers calques.

## **Atelier "Crée ta pancarte"**

L'exposition SALUT À TOI illustre différents mouvements militants. La photographe Estelle Prudent a capturé des images des marches des fiertés, reflétant les revendications des participant.es. Les élèves, tout comme les militant.es, choisissent une cause qui leur tient à cœur et créent des pancartes percutantes qui sont à la fois visuellement et verbalement expressives.

# VISITE DE LA FRICHE

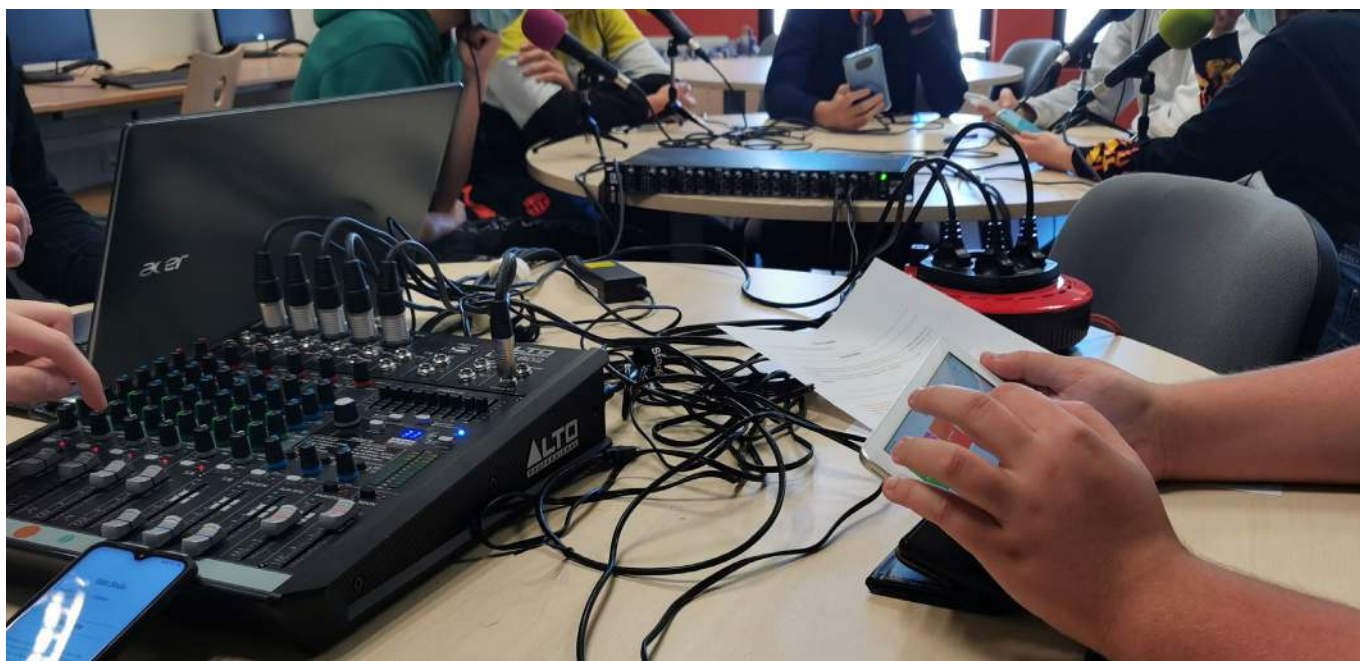
## **PROFITEZ DE VOTRE VENUE POUR DÉCOUVRIR LA FRICHE !**

La visite de friche permet de découvrir l'ensemble des espaces de l'Antre Peaux et donc des disciplines artistiques qui s'y développent. Elle permet par la même occasion de saisir son histoire. Cette visite peut prendre différentes formes :

**Active** : Cette visite propose des défis corporels liés à chaque espace de l'Antre Peaux à l'aide de cartes.

**Classique** : Visite accompagnée. D'espace en espace, les élèves découvrent la richesse de ce lieu à travers des anecdotes. Idéale à mettre en place lorsque les différentes salles sont activées par une équipe artistique [résidence ou diffusion], afin de finir sur une rencontre ou un filage.

# ATELIERS DANS LES AUTRES DISCIPLINES



Pour compléter votre visite, vous pouvez également réserver un atelier en musiques actuelles et création sonore, en danse, théâtre, performance ou en art-science.

Nous proposons notamment les ateliers suivants via le Pass Culture :

## • Danse - théâtre - performance

### **Atelier de performance**

En art, une performance est une œuvre qui se présente sous la forme d'une action accomplie par une ou plusieurs personnes. C'est un art éphémère puisque c'est une action qu'on regarde ou qu'on écoute. Elle peut se dérouler dans des lieux très divers : dans la rue, au musée, dans un parc, un café ou encore dans une salle de spectacle. Cet atelier proposera une initiation à la performance à travers l'activation de performances historiques : les élèves pourront ainsi expérimenter des performances et en même temps se construire des références historiques.

### **Ateliers corporels**

Plusieurs ateliers corporels peuvent être proposés autour de sujets ou techniques en

danse et en théâtre. Un atelier peut être ainsi proposé sur le geste en danse, sur l'exploration de l'espace scénique, l'improvisation, la partition chorégraphique ou encore la communication non verbale.

D'autres ateliers corporels peuvent être proposés en fonction de la programmation à Antre Peaux ou des demandes des enseignant.es.

### **Atelier de découverte des métiers d'une compagnie.**

Cet atelier peut s'accompagner d'une rencontre pendant une résidence artistique d'une compagnie à Antre Peaux. Le principe de l'atelier est de discuter des différents métiers constituant une compagnie et de réaliser des cartes illustrées [dessins et définitions] de ces métiers. Les cartes peuvent ensuite être réutilisées par les enseignant.es ou dans un second atelier avec la médiatrice [mimes, time's up, jeux de rôles ...]

## ● Musiques actuelles

### **Atelier Beat Making**

Cet atelier est une forme d'initiation à la pratique de la MAO [musique assistée par ordinateur]. A l'aide de contrôleurs midi spécifiques, il est proposé aux participants de construire et composer une instrumentation à la manière des producteurs de musique électronique et de Hip-hop. Au cours de cet atelier nous explorons l'histoire et les différentes méthodologies de composition de manière intuitive. A la fin les participants récupèrent leur production sonore collective.

### **Atelier histoire des musiques actuelles**

Les modules retracent l'évolution technique et historique des musiques actuelles abordant les différentes esthétiques sous une forme ludique et interactive. L'identification des esthétiques passent par l'écoute de production musicale de chaque époque, ainsi qu'une analyse du contexte socio-culturel à l'aide de cartes musicales en ligne et de documentaire.

Les 10 modules se découpent par période historique et présentent chaque fois le contexte global de la production musicale [industrie musicale de l'époque / migration et contexte sociale / technologie mise en œuvre / influence et évolution esthétique].

### **Atelier autour du dub**

Découverte de la culture dub et de sa technique de mixage. Une introduction à l'histoire de la musique Jamaïcaine et à l'émergence des mix dub par le biais d'écoutes permettra une découverte des effets audio. A l'aide de contrôleur midi, cet atelier permettra au participants de réaliser des mixages dub [utilisations d'effets audio] à partir de production musicale existante ou de leur propre création [en fonction du temps imparti].

### **Atelier musique expérimentale**

Atelier permettant de découvrir l'histoire des musiques expérimentales depuis la prise de son [à l'aide de micros] en passant par la pratique des synthétiseurs modulaires jusqu'à la visualisation analogique et numérique du signal sonore. L'atelier comprend également des jeux d'écoutes et de

dessins en référence notamment aux partitions graphiques de Ligeti. Nous découvrirons des techniques analogiques et numériques au service des compositions de pièces sonores des années 1960 à nos jours.

Les enregistrements et dessins réalisés au cours de l'atelier seront restitués en fin de séances aux participant.es.

## ● Art - Science

### **Portrait cérébral**

Connaissez-vous l'hémisphère droit de votre cerveau ? Non ? C'est le moment de faire connaissance !

Cette partie du cerveau génère la créativité. Elle est pourtant souvent formatée par la logique, contrôlée par l'hémisphère gauche. Le temps de cet atelier, nous allons employer l'hémisphère droit du cerveau en expérimentant le dessin d'autoportrait. L'objectif : vous dessiner d'une autre manière par l'utilisation de miroirs ! Laissez votre cerveau droit prendre le contrôle sur votre imaginaire.

### **Cristallisation**

Enfilez votre blouse de scientifique et produisez une œuvre. L'atelier vous propose une initiation à la création interdisciplinaire art - science.

Découvrez alors le phénomène de la cristallisation sous le prisme des arts visuels. De la préparation du liquide cristallisant à l'immersion de vos productions sculpturales ou photographiques, vous pourrez observer la réaction et le développement de matières.

## ● Cinéma et Multimédia

### **Atelier découverte des métiers du cinéma**

Ce module permet la découverte des différentes professions qui participent à la conception d'un film. Sous la forme d'un jeu, les élèves se mettent dans la peau d'un.e réalisateur.rice et composent leur équipe.

## • Ateliers pluridisciplinaires

### Théâtre d'ombre

Sur plusieurs séances, les élèves peuvent expérimenter les différentes disciplines artistiques autour d'un dispositif de théâtre d'ombre. Ils

peuvent ainsi fabriquer des formes plastiques, penser un scénario, travailler l'improvisation, l'expression corporelle, la voix ainsi que l'univers musical et le bruitage.

## POUR ALLER PLUS LOIN

Retrouvez sur notre Padlet un certain nombre de ressources en appui :

<https://padlet.com/transpalette/ressources-salut-toi-s19sky9x0oxkcrs2>

INFORMATIONS ET RÉSERVATIONS  
[transpalette@antrepeaux.net](mailto:transpalette@antrepeaux.net)

## AGENDA

Sélection choisie dans la programmation :

### ATELIERS PLASTIQUES - TOUT PUBLIC

Mercredi 28 février - **Animation**

Mercredi 03 avril - **Les broderies de la colère**



Bérurier Noir © Roland Cros

# INFORMATIONS PRATIQUES

## ANTRE PEAUX

24 - 26 route de la Chapelle BOURGES

[www.antrepeaux.net](http://www.antrepeaux.net)



assoantrepeaux



antre.peaux



antrepeaux

Avec le soutien du dispositif Culture - Tourisme et Patrimoine  
de la Région Centre - Val de Loire



Direction régionale  
des affaires culturelles



AGENCE  
NATIONALE  
DE LA COHÉSION  
DES TERRITOIRES

